

# Les femmes de Charlevoix

## *Conditions de vie et développement local*

*Recommandations pour un meilleur avenir*

**Synthèse**

*Réalisée par Anahi Morales Hudon*

*Pour*

*Le Centre-Femmes aux Plurielles*

*En partenariat avec*

*Centre local de développement (CLD) de la MRC de Charlevoix  
et le Centre local de développement (CLD) de la MRC de Charlevoix-Est*

© Le Centre-Femmes aux Plurielles  
Tous droits réservés.

Dépôt légal - Bibliothèque Nationale du Québec, 2004  
Dépôt légal - Bibliothèque Nationale du Canada, 2004



18

### ***Entente spécifique en condition féminine***

Assurer la signature et le suivi de l'Entente spécifique portant sur la condition féminine dans la région de la Capitale-Nationale dont les objectifs sont : favoriser la prise en compte des conditions de vie des femmes par l'ensemble des partenaires régionaux et locaux; favoriser la participation des femmes au développement économique et social de la région de la Capitale-Nationale et faire de cette région un modèle au chapitre de la participation des femmes à l'exercice du pouvoir.

En voici les champs d'intervention :

- le développement de mécanismes pour une meilleure prise en compte des conditions de vie des femmes par les différentes instances régionales et locales;
- le soutien à l'entrepreneuriat féminin;
- l'accès à la formation qualifiante et la poursuite des études chez les catégories de femmes plus vulnérables sur le plan professionnel;
- l'élimination des obstacles à la pleine participation des femmes au marché du travail;
- l'adoption de mécanismes afin d'assurer une représentation des femmes et de leurs intérêts dans les différentes instances locales et régionales;
- la lutte au phénomène de dépendance intergénérationnelle des jeunes femmes au « programme d'assistance-emploi ».

### ***Comité de suivi***

La création d'un comité de suivi de l'Étude doit être assurée afin de pouvoir mettre en œuvre les présentes recommandations, en plus d'assurer la mise sur pied du plan d'actions prévu dans les CLD. Ce comité de suivi de l'Étude pourrait être composé de différents acteurs sociaux concernés par les conditions socio-économiques des femmes; le CLE, la Commission scolaire de Charlevoix, les Centres des femmes, les CLD et tout autre partenaire.

### ***COMITÉ DE LECTURE***

---

**Ginette Bergevin,**

Coordonnatrice

Regroupement des groupes de femmes de la région 03

**Hélène Dufour,**

Coordonnatrice

Centre-Femmes aux Plurielles

**Pakret Dufour,**

Présidente

Centre-Femmes aux Plurielles

**Lyne Girard,**

Représente du siège « Groupes de femmes »

CLD de la MRC de Charlevoix

**Diane Mailloux,**

Coordonnatrice

Centre des femmes de Charlevoix

**Huguette Marin,**

Agente de développement rural

CLD de la MRC de Charlevoix-Est

**Guy Néron,**

Directeur général

CLD de la MRC de Charlevoix-Est

**André Simard,**

Directeur général

CLD de la MRC de Charlevoix

### ***RÉVISION ET MISE EN FORME***

---

**Myriam Gauthier,**

Adjointe administrative - CLD de la MRC de Charlevoix

**Sylvie Germain,**

Agente de développement rural - CLD de la MRC de Charlevoix

**Myriam Simard,**

Secrétaire - CLD de la MRC de Charlevoix

**Claire Minguay,** responsable du bureau régional de la Capitale-Nationale par intérim

**Nathalie Gaudreault,**

Agente de bureau - CLD de la MRC de Charlevoix-Est

### ***CONCEPTION GRAPHIQUE***

---

**Nancy Boivin**

### ***PHOTOS PAGE COUVERTURE***

---

**Marc Archambault**

3

**Conditions de travail**

Améliorer les conditions de travail dans les secteurs traditionnellement féminins.

**Pauvreté des femmes**

Agir pour contrer la pauvreté des femmes. Dans cette perspective, favoriser le maintien du transport collectif et l'accessibilité aux supports pour les familles, comme les garderies. Étudier la question du logement et favoriser le logement social.

**Relève féminine**

Stimuler l'intérêt des jeunes pour les affaires publiques, en particulier les jeunes femmes. Les sensibiliser à siéger sur des instances décisionnelles afin d'assurer une relève féminine. Plusieurs moyens peuvent être mis en place afin de vivre l'expérience de la parité et de la participation aux choses publiques.

**Scolarisation**

Favoriser la scolarisation des jeunes de la région et en particulier des jeunes filles. Les sensibiliser à diversifier leurs secteurs professionnels.

**RECOMMANDATIONS SPÉCIFIQUES AUX CLD****Analyse différenciée selon le sexe**

Intégrer l'analyse différenciée selon le sexe dans le portrait socio-économique inclus dans le document du PALÉE pour être en mesure d'avoir une lecture plus juste de la réalité afin de mieux cibler les actions. « Car il peut être trompeur de croire que le développement profite toujours autant aux femmes qu'aux hommes ». <sup>1</sup>

**Plan d'actions**

Mettre en œuvre le plan d'actions adopté dans chaque CLD.

**Sensibilisation du personnel**

Sensibiliser l'équipe de travail afin de mieux cerner la réalité spécifique des femmes et outiller le personnel pour la mise en place des actions nécessaires.

**Participation des femmes aux instances décisionnelles**

Mettre en place des moyens visant une plus grande participation des femmes aux instances décisionnelles est une étape importante pour créer des incitatifs à long terme. Diverses

<sup>1</sup> Ministère des régions «La place des femmes dans le développement local» op. cit. p.3, 2001.

12	<i>FAITS SAILLANTS DES ENTREVUES</i>
12	Constats issus de l'analyse globale des entrevues
14	<i>CONCLUSIONS GÉNÉRALES</i>
14	Conclusions du portrait socio-économique
14	Conclusions des données internes des CLD
14	Conclusions sur les entrevues
15	<i>RECOMMANDATIONS</i>
15	<i>RECOMMANDATIONS GÉNÉRALES</i>
15	Conciliation travail/famille
15	Réseau de femmes et réseaux informels
16	Conditions de travail
16	Pauvreté des femmes
16	Relève féminine
16	Scolarisation
16	<i>RECOMMANDATIONS SPÉCIFIQUES AUX CLD</i>
16	Analyse différenciée selon le sexe
16	Plan d'actions
16	Sensibilisation du personnel
16	Participation des femmes aux instances décisionnelles
17	Diversification des secteurs économiques
17	Reconnaissance du travail effectué par les femmes
17	Mise sur pied des recommandations de l'ancien ministère des Régions
17	Formations en entrepreneuriat
17	Sensibilisation des entreprises
18	Entente spécifique en condition féminine
18	Comité de suivi



## CONCLUSIONS GÉNÉRALES

### *Conclusions du portrait socio-économique*

Une analyse différenciée selon le sexe a permis de soulever, non seulement les problèmes économiques et sociaux que rencontre la région de Charlevoix, mais aussi le fait que les femmes en sont davantage affectées. Même si les femmes sont plus présentes qu'auparavant sur le marché du travail, les inégalités de revenu, de conditions de travail et du travail non rémunéré sont énormes. Rappelons seulement qu'économiquement les femmes vivent plus souvent des situations de précarité, tant au niveau de l'emploi que des conditions de vie en général. D'autre part, la région est fortement marquée par une division traditionnelle au niveau scolaire et professionnel. Ce qui se traduit par une économie où les femmes et les hommes sont séparés dans des secteurs bien distincts et dont les conditions sont très différentes et inégales. Même si nous notons quelques améliorations, les inégalités sont grandes et persistent encore. De plus, la région de Charlevoix connaît des écarts très grands comparativement aux autres MRC de la région 03.

### *Conclusions des données internes des CLD*

La deuxième partie de l'étude nous a permis de constater la faible présence des femmes tant au niveau de la représentativité dans les instances décisionnelles que dans la clientèle des Centres locaux de développement (CLD) des MRC de Charlevoix. Les données internes nous ont permis de voir que, d'une part, la proportion de femmes dans les instances décisionnelles des CLD est faible et que d'autre part, elle tend à diminuer. Également, nous trouvons beaucoup moins de femmes entrepreneures que d'hommes dans la clientèle des CLD. De plus, les femmes se trouvent davantage dans des secteurs traditionnels et ont des plus petits projets qui ont de moins grandes retombées économiques. En ce sens, une division marquée existe entre le volet de l'économie sociale (où nous trouvons plus de femmes) et les autres volets qui touchent plus directement à l'entrepreneuriat. Nous pouvons voir que le volet de l'économie sociale a de plus grandes retombées pour les femmes.

### *Conclusions sur les entrevues*

Les entrevues faites auprès du personnel des CLD ont permis de voir de manière globale, quelles sont les difficultés qui expliquent la faible présence des femmes. Nous avons pu dégager que bien que des difficultés soient identifiées, les outils et les recommandations existantes n'ont pas été mis en place

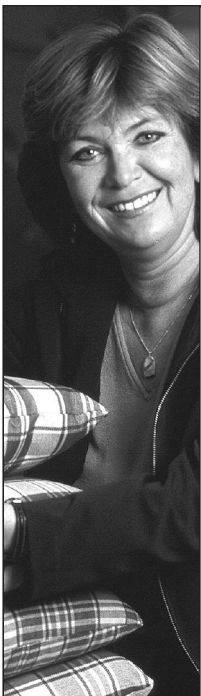
14

## PORTÉE DE L'ÉTUDE ET CONTRIBUTIONS

La particularité de ce portrait est l'accent mis sur deux MRC de la région administrative de la Capitale-Nationale. Elle permet ainsi de décrire une réalité plus exacte en milieu rural. L'impact des résultats de cette étude sur la région sera essentiel afin d'assurer l'accomplissement du plan d'actions dont se sont dotés les CLD sur la question de la condition féminine. Cette étude est donc à priori pertinente pour les partenaires tels les CLD, le CLE, les Centres des femmes et autres acteurs sociaux et économiques importants dans la région.

L'étude se divise en trois grandes sections. En premier lieu, nous trouvons un portrait socio-économique des femmes de Charlevoix dont l'année de référence est celle du dernier recensement de Statistique Canada, soit 2001. Par la suite, une analyse des données internes des deux CLD est proposée afin de cibler les différences selon le sexe de la clientèle et de la représentativité au sein des instances décisionnelles. Cette partie est enrichie d'une série d'entrevues effectuées auprès des délégués des CLD afin de compléter qualitativement les données recueillies. En guise de conclusion, nous proposerons des recommandations qui vont dans le même sens que les conclusions ayant été soumises par divers groupes de recherche et de réflexion et qui s'appliquent plus particulièrement à la région.

7



fortement minoritaires dans la clientèle des deux CLD, une identification des causes (internes et externes) qui limitent l'accès des femmes aux services s'impose. Nous devons évaluer si l'approche des CLD dans tous ses volets tient compte de la réalité spécifique des femmes.

### ***Logique entrepreneuriale***

Cette étape d'identification est cruciale pour mettre en place des solutions afin d'encourager et d'aider les femmes ayant des projets à soumettre. Il n'est pas négligeable de voir que c'est peut-être la logique entrepreneuriale qui ne cadre pas avec les objectifs des femmes qui se trouvent davantage dans des projets d'économie sociale et de micro-entreprise.

### ***Analyse des faits saillants des entrevues aux CLD***

Cette partie constitue une synthèse des entrevues faites auprès du personnel de chaque CLD des MRC de Charlevoix. L'objectif des entrevues était d'amener un apport davantage qualitatif aux données internes répertoriées dans les rapports annuels. En plus de vérifier directement ce qui n'apparaît pas dans les données, nous avons pu tracer un portrait global de la perception de la problématique. Il est à noter que cette partie, sur les faits saillants, reprend les idées ressorties des entrevues.

## **FAITS SAILLANTS DES ENTREVUES**

Les entrevues présentent une vision qui est, dans la majorité des cas, semblable pour les deux CLD. Le constat que nous pouvons en tirer est qu'une attention particulière doit être portée afin d'une part, d'atteindre les objectifs de représentativité et d'autre part, de prendre en compte les besoins qui sont spécifiques aux femmes.

### ***Constats issus de l'analyse globale des entrevues***

Nous pouvons remarquer que malgré la quantité importante d'études produites sur le développement régional visant les femmes, peu de gens en ont pris connaissance.

Tous les outils et les ressources (recommandations, financement, collaboration avec les groupes concernés, etc.) nécessaires pour la mise en place d'actions, allant dans le sens des objectifs d'égalité, semblent être disponibles. Passer à l'action serait l'étape suivante.

12

2633) et sur 6180 personnes inactives dans la MRC de Charlevoix-Est, nous en comptons 59 % (soit 3646). De plus, sur 560 personnes sans revenu dans la MRC de Charlevoix, la proportion de femmes est de 63 % (355 femmes). Le nombre de personnes sans revenu dans la MRC de Charlevoix-Est est de 1060 dont 68 % sont des femmes (725).

### ***Écarts de revenu selon le sexe***

Viennent s'ajouter les différences importantes de revenus entre les femmes et les hommes. En 2001, le revenu moyen des femmes de la MRC de Charlevoix de Charlevoix était de 18 871 \$ comparativement à 26 194 \$ chez les hommes (le revenu moyen des femmes représente 72 % de celui des hommes). Ces écarts sont plus importants pour la MRC de Charlevoix-Est: le revenu moyen des femmes était de 17 739 \$ comparativement à 29 013 \$ chez les hommes (le revenu moyen des femmes représente dans ce cas 61,1 % de celui des hommes). De plus, ces deux MRC comptent les revenus moyens les plus bas dans la région de la Capitale-Nationale.

### ***Division traditionnelle selon les secteurs d'emploi***

La répartition professionnelle est fortement marquée par une division traditionnelle, ce qui vient accentuer les inégalités économiques au niveau de l'emploi entre les femmes et les hommes. Dans la région, les secteurs d'emploi qui regroupent le plus de temps plein sont majoritairement occupés par des hommes. D'un autre côté, les femmes se situent davantage dans des secteurs où nous trouvons du temps partiel et du travail saisonnier. Les femmes occupent donc en grande partie des emplois précaires.

### ***Faible taux de scolarité***

Le taux de scolarité de la région est très faible puisqu'elle détient le plus haut taux de population sans diplôme dans la Capitale-Nationale. Les mères monoparentales n'ont pas de diplôme secondaire dans une proportion de 23,7 %. Bien que nous n'ayons pas toujours de données spécifiques pour Charlevoix selon le sexe, nous supposons que, comme c'est le cas dans la Capitale-Nationale, la faible scolarisation affecte particulièrement les femmes de 35 ans et plus. Par contre, plus le niveau de scolarité des femmes est élevé, plus elles occupent un emploi. Elles demeurent toutefois concentrées dans des secteurs fortement traditionnels généralement moins bien rémunérés.

9



### ***Assistance-emploi***

Nous comptons 328 femmes adultes prestataires dans la MRC de Charlevoix comparativement à 440 hommes. Pour la MRC de Charlevoix-Est, nous comptons 492 femmes et 520 hommes en 2003. Bien que la proportion de femmes prestataires de l'assistance-emploi soit quelque peu inférieure à celle des hommes, elles y restent pour une période plus longue.

### ***Conclusion***

Les constats que permet d'établir ce portrait confirment les inégalités que vivent les femmes par rapport aux hommes tant au niveau économique que social. Même si les femmes sont plus présentes sur le marché du travail, les inégalités de revenus, de conditions de travail et de travail non rémunéré sont énormes. Par contre, la région de Charlevoix reste encore derrière les autres MRC de la région 03 de manière globale. De plus, nous y notons des écarts importants dans les conditions de vie entre les femmes et les hommes, écarts encore plus importants que dans les autres régions.

## ***II- CENTRES LOCAUX DE DÉVELOPPEMENT (CLD) DES MRC DE CHARLEVOIX ÉVOLUTION ET SITUATION ACTUELLE EN REGARD DE LA CONDITION FÉMININE***

L'adoption d'un plan d'actions et du siège « Groupes de femmes » au sein de leur PALÉE respectif marque une étape importante dans la poursuite des objectifs. Dans cette optique, une analyse des retombées des CLD a permis de mieux cibler les obstacles persistants au niveau de l'entrepreneuriat féminin et de la représentativité des femmes dans les lieux décisionnels.

Pour faire cette analyse, nous avons utilisé tous les rapports annuels depuis la création des CLD. De plus, afin de rendre compte de toutes les initiatives entreprises par les CLD, la partie statistique a été enrichie d'une série d'entrevues faites auprès du personnel des CLD.

### ***Analyse des rapports annuels des deux CLD des MRC de Charlevoix***

Cette section est basée sur les données internes des CLD des MRC de Charlevoix obtenues dans les rapports annuels depuis 1998. Nous y trouvons un portrait général de la clientèle des CLD ainsi qu'un portrait de la représentativité des femmes aux instances décisionnelles. Ensuite, nous voyons quels sont les réalisations et les objectifs concernant spécifiquement les

femmes. Troisièmement, nous avons tenté de tracer le profil de la clientèle des deux CLD selon les dossiers traités. Finalement, nous avons tracé un portrait détaillé des services utilisés par les entrepreneurEs pour l'année 2003.

## **FAITS SAILLANTS DES STATISTIQUES INTERNES**

### ***Mise en place des recommandations***

Dans les actions et objectifs visant spécifiquement les femmes, nous pouvons constater que les recommandations, tant gouvernementales que des groupes de recherche, n'ont pas été mises de l'avant jusqu'à maintenant. Par contre, l'adoption d'un siège « Groupes de femmes » dans les deux CLD ainsi qu'une section portant sur la condition féminine dans leur PALÉE démontre que des initiatives prennent place.

### ***Faible représentativité***

L'analyse des données internes nous a permis de faire des constats qui sont valides pour les deux CLD. Ce que nous pouvons retenir en premier est la faible représentativité des femmes aux Conseils exécutif et aux Conseils d'administration, ainsi que dans les comités d'analyse et de gestion.

### ***Répartition traditionnelle des postes***

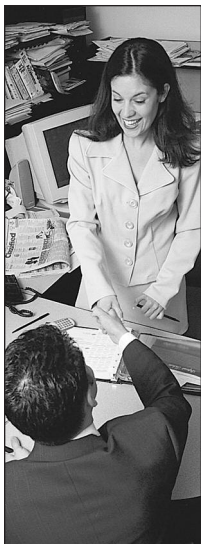
La répartition des emplois se fait de manière traditionnelle, c'est-à-dire que les postes de direction sont occupés uniquement par des hommes et ce, depuis l'existence des CLD (mis à part un poste occupé par intérim pour le CLD de la MRC de Charlevoix en 2003).

### ***Entrepreneuriat féminin plus faible***

Bien que nous remarquons une augmentation considérable de l'entrepreneuriat, le nombre de femmes entrepreneures augmente plus lentement. Dans la répartition selon les Fonds des CLD, nous notons une présence très faible des femmes dans le Fonds local d'investissement (FLI). Elles sont proportionnellement plus présentes dans la Mesure de « soutien au travail autonome » (STA) et dans le Fonds Jeunes promoteurs (JP). Par contre, dans la majorité des cas, les projets sont de plus petite envergure si nous nous fions aux montants investis pour les projets.

### ***Accès des femmes aux services***

Comme nous l'avons vu dans l'introduction de l'étude, nous ne pouvons supposer que cibler un public large n'est pas sans conséquences pour les femmes. Devant le constat que les femmes sont



## ***1- PORTRAIT SOCIO-ÉCONOMIQUE DES FEMMES DE LA RÉGION DE CHARLEVOIX***

Ce portrait vise à mieux comprendre les besoins et la réalité des femmes de la région de Charlevoix selon les deux derniers recensements, soit 1996 et 2001. À l'aide des données disponibles différenciées selon le sexe, nous avons pu soulever les problèmes persistants quant aux inégalités entre les hommes et les femmes la région. Une comparaison constante a été faite entre les deux MRC de la région afin de permettre aux acteurs impliqués de mieux cibler leurs besoins respectifs.

Ce portrait se divise en trois parties principales. Premièrement, nous nous concentrons sur les données respectives à la démographie. Ensuite, nous faisons état du marché du travail et de la situation économique. Troisièmement, les données relatives à la scolarité de la population de la région sont répertoriées.

### **FAITS SAILLANTS**

#### ***Exode des jeunes***

Les données démographiques montrent que la population connaît une baisse importante contrairement à la Capitale-Nationale. Entre 1996 et 2001, nous connaissons une décroissance de 2% pour la MRC de Charlevoix et de 1,9% pour la MRC de Charlevoix-Est. La baisse de population la plus importante se trouve chez les 25-44 ans et s'explique par l'importance de l'exode de la population jeune de la région.

#### ***Problèmes de logement***

Les problèmes de logement que connaît la région de la Capitale-Nationale sont importants et plus particulièrement pour les femmes. De plus, ce sont les familles monoparentales qui ont majoritairement une femme à leur tête qui se voient le plus affectées. Nous ne possédons pas de données spécifiques à Charlevoix à ce sujet, mais nous pouvons supposer que nous voyons une situation semblable que dans la région 03.

#### ***Inactivité économique plus forte chez les femmes***

Bien que le taux d'emploi chez les femmes ait augmenté (41,8% pour la MRC de Charlevoix-Est et 51,2 % pour la MRC de Charlevoix), le nombre de femmes inactives économiquement est encore très élevé. Sur 4620 personnes inactives dans la MRC de Charlevoix, nous comptons 57 % de femmes (soit

Nous pouvons remarquer une certaine méconnaissance des difficultés spécifiques rencontrées par les femmes de manière générale (obstacles pour l'entrepreneuriat et pour la participation aux instances décisionnelles).

Nous observons une division marquée entre le secteur de l'économie sociale et celui de l'entrepreneuriat. En ce sens, tout ce qui ne cadre pas directement avec les objectifs de profit de l'entrepreneuriat et le profil entrepreneurial a tendance à être renvoyé au secteur de l'économie sociale.

Également, les femmes se concentrent à forte majorité dans des secteurs traditionnels. De plus, les entrepreneures femmes ont des projets de moins grande envergure économique.

La conciliation travail/famille est encore un obstacle important pour les femmes qui désirent s'impliquer davantage. Car, les femmes ont une disponibilité moins grande.

L'accès au financement est souvent plus difficile pour les femmes.

Nous pouvons aussi noter que l'absence de réseaux de femmes d'affaires est un obstacle important au développement de l'entrepreneuriat féminin. Ce qui peut désavantager les femmes tant dans la sphère politique qu'économique. Par contre, il en ressort aussi une volonté d'avoir des réseaux différents de ceux qui existent pour les hommes.

Presque toutes les entrevues sont marquées par une idée forte voulant qu'il « y a toujours une femme derrière l'homme ». Par contre, le travail des femmes, tant dans la sphère domestique, familiale, sociale qu'économique, passe encore inaperçu.

La complémentarité entre les femmes et les hommes est identifiée comme un apport essentiel au développement de la région. À ce titre, nous soulevons que les femmes doivent prendre davantage leur place afin d'intégrer leur vision des choses.

8

13



6

## **INTRODUCTION**

Ce document représente la synthèse de la version intégrale « Les femmes de Charlevoix - Conditions de vie et développement local » produit par les différents partenaires de Charlevoix. Devant le constat que des inégalités importantes persistent dans la région, les Centres des femmes de la région de Charlevoix ont proposé en 2002 de créer un siège « Groupes de femmes » aux deux CLD des MRC de Charlevoix, afin d'assurer le suivi des objectifs gouvernementaux sur la question.

La création du siège « Groupes de femmes » et du secteur condition féminine suivie de l'adoption par les CLD d'un plan d'actions pour ce dernier, marque une étape importante dans la poursuite des objectifs découlant de la Politique en matière de condition féminine dont s'est dotée le gouvernement en 1993, et surtout de la cinquième orientation (La place des femmes dans le développement des régions) ajoutée en 1997.

Ce sont le siège « Groupes de femmes » au Conseil d'administration ainsi que la représentante en condition féminine (une employée dans chaque CLD des MRC de Charlevoix) qui ont fait intégrer un nouveau secteur dans le Plan d'actions local pour l'économie et l'emploi (PALÉE) portant sur les femmes spécifiquement. Les objectifs de cette proposition sont : d'augmenter la représentativité des femmes au sein des instances décisionnelles des CLD et d'approfondir la connaissance de la réalité socio-économique des femmes du territoire, afin de cibler les besoins ainsi que favoriser l'entrepreneuriat féminin.

### **OBJECTIFS DE L'ÉTUDE**

Partant du constat que les inégalités entre les femmes et les hommes ont des répercussions directes sur les conditions économiques et sociales des femmes, cette étude a tenté de dégager dans quelle mesure les femmes de Charlevoix sont défavorisées par rapport aux hommes. La recherche vise à développer des connaissances sur la réalité des femmes de la région pour ensuite proposer des voies d'actions auprès des instances concernées.

concrètement. D'autre part, une certaine méconnaissance de la problématique semble expliquer le fait que nous n'ayons pas généré d'actions ciblant spécifiquement les femmes afin de tenir compte de leur réalité propre. Ensuite, nous avons pu vérifier qu'effectivement, les femmes et les hommes se concentrent dans des secteurs fortement divisés traditionnellement. Rappelons que la conciliation travail/famille est un facteur de contrainte dans la participation des femmes aux instances décisionnelles. D'autre part, l'accès au financement pour le démarrage d'une entreprise est encore un obstacle que rencontrent les femmes plus particulièrement. De plus, le travail qu'effectuent les femmes dans les entreprises familiales passe encore inaperçu et n'est pas reconnu officiellement. Il en ressort globalement que les femmes doivent prendre leur place et s'impliquer dans le développement local. Leur apport est jugé nécessaire car complémentaire à celui des hommes.

## **RECOMMANDATIONS**

Les recommandations occupent deux sections dans la version intégrale du présent document. D'une part, nous y trouvons des recommandations générales. D'autre part, nous avons des recommandations qui s'adressent davantage aux Centres locaux de développement (CLD) des MRC de Charlevoix. Nous reprenons ici les recommandations les plus importantes des deux sections.

### **RECOMMANDATIONS GÉNÉRALES**

#### ***Conciliation travail/famille***

Mettre en place des moyens favorisant la conciliation des responsabilités familiales avec les autres responsabilités (emploi et affaires publiques). À cet effet, ajuster le mode de fonctionnement des organisations afin de tenir compte des réalités des personnes qui ont des enfants à charge, qui travaillent et qui s'impliquent dans leur communauté.

#### ***Réseau de femmes et réseaux informels***

Favoriser le réseautage des femmes et l'émergence de réseaux plus adaptés aux besoins et réalités des femmes.

15



6	<b>INTRODUCTION</b>
6	Objectifs de l'étude
7	Portée de l'étude et contributions
8	<b>I- PORTRAIT SOCIO-ÉCONOMIQUE DES FEMMES DE LA RÉGION DE CHARLEVOIX</b>
8	<b>FAITS SAILLANTS</b>
8	Exode des jeunes
8	Problèmes de logement
8	Inactivité économique plus forte chez les femmes
9	Écarts de revenu selon le sexe
9	Division traditionnelle selon les secteurs d'emploi
9	Faible taux de scolarité
10	Assistance-emploi
10	Conclusion
10	<b>II- CENTRES LOCAUX DE DÉVELOPPEMENT (CLD) DES MRC DE CHARLEVOIX ÉVOLUTION ET SITUATION ACTUELLE EN REGARD DE LA CONDITION FÉMININE</b>
10	Analyse des rapports annuels des deux CLD des MRC de Charlevoix
11	<b>FAITS SAILLANTS DES STATISTIQUES INTERNES</b>
11	Mise en place des recommandations
11	Faible représentativité
11	Répartition traditionnelle des postes
11	Entrepreneuriat féminin plus faible
11	Accès des femmes aux services
12	Logique entrepreneuriale
12	Analyse des faits saillants des entrevues aux CLD

actions peuvent être mises en place : se donner des objectifs de représentativité, se doter d'une politique d'accès à l'égalité, faciliter la participation des femmes ayant des responsabilités familiales, encourager les gens à déléguer des femmes lors de la participation aux Conseils exécutif et aux Conseils d'administration, favoriser la co-présidence avec une femme et un homme pour un meilleur partage du pouvoir, etc.

#### ***Diversification des secteurs économiques***

Mettre de l'avant des initiatives visant à diversifier les secteurs économiques chez les femmes. À cet effet, un travail de sensibilisation dans les écoles visant à encourager les filles à choisir des métiers non traditionnels serait envisageable en collaboration avec les acteurs concernés.

#### ***Reconnaissance du travail effectué par les femmes***

Encourager les femmes à faire reconnaître officiellement le travail qu'elles font dans les entreprises où l'homme est reconnu comme le seul entrepreneur. En ce sens, elles peuvent être encouragées à se mettre en avant, tant en comptabilisant leur travail afin qu'elles soient rémunérées, qu'en rendant leur rôle au sein de l'entreprise officiellement reconnu pour qu'elles bénéficient des retombées que cela apporte.

#### ***Mise sur pied des recommandations de l'ancien ministère des Régions***

Favoriser l'entrepreneuriat féminin par la mise en oeuvre des recommandations contenues dans le Guide d'intervention à l'intention des Centres locaux de développement intitulé « La place des femmes dans le développement local » serait une étape importante. D'autant plus que ce Guide constitue un engagement du ministère des Régions dans un objectif d'égalité entre les femmes et les hommes.

#### ***Formations en entrepreneuriat***

Développer l'entrepreneuriat féminin avec des formations en entrepreneuriat. Ces dernières peuvent être accompagnées d'une réflexion sur l'interaction entre l'économie sociale et l'entrepreneuriat.

#### ***Sensibilisation des entreprises***

Sensibiliser les entreprises à appliquer les lois et recommandations gouvernementales en matière d'équité lors du suivi assuré par les CLD.



Cette étude a pu être réalisée grâce à la collaboration financière du Fonds de Solidarité (FTQ), du Centre-Femmes aux Plurielles, du Centre local de développement (CLD) de la MRC de Charlevoix ainsi que du Centre local de développement (CLD) de la MRC de Charlevoix-Est.

### ***RECHERCHE***

---

**Anahi Morales Hudon**, chargée de projet  
Science politique, volet analyse féministe - Université du Québec à Montréal (UQAM)

### ***SUPERVISION ET SOUTIEN À LA RECHERCHE***

---

**Nancy Beauseigle**,  
Agente de projet - Centre-Femmes aux Plurielles

### ***COMITÉ DE COORDINATION***

---

**Nancy Beauseigle**,  
Agente de projet  
Centre-Femmes aux Plurielles

**Sophie Bouchard**,  
Agente de développement économique  
CLD de la MRC de Charlevoix-Est

**Sylvie Germain**,  
Agente de développement rural  
CLD de la MRC de Charlevoix

**Lyne Girard**, représentante du siège « Groupes de femmes »  
CLD de la MRC de Charlevoix

**Andrée Saint-Laurent**,  
Représentante du siège « Groupes de femmes »  
CLD de la MRC de Charlevoix-Est